

一人は万人のために  
万人は一人のために

2019年11月15日現在  
組合員数 45,640人  
出資金 13億8,456万円

次号は2月発行となります

# からだぐらし

発行所

 広島医療生活協同組合

〒731-0121 広島市安佐南区中須二丁目19-6

TEL(082)879-8124 FAX(082)879-8182

機関紙編集委員会

※病院、診療所の電話番号は6面にあります

ホームページ [www.hiroshimairyo.coop](http://www.hiroshimairyo.coop)

健康まちづくりセンター(旧 組織部)Eメール

[sosikibu@urban.ne.jp](mailto:sosikibu@urban.ne.jp)

# 2020

子

# 謹賀新年



浅野氏入城400周年を迎えた広島城

## 新年のご挨拶



広島医療生活協同組合  
理事長

坂本 裕

新年あけましておめでとうございます。

昨年の消費税増税や、社会保障のいっそうの負担増・給付減が「全世代型」という名で検討され始めたことなど、めでたいことだけではありません。でも、人びとの協同・助け合いは、社会保障もない時代から続けられています。憲法で社会保障が権利として確立されて以後の一九六〇年代でも、家族の医療費窓口負担は今日より重い五割でした。安心してかかれる自分たちの医療機関が欲しいという、強い願いで協同の輪が広がり、広島医療生協の誕生につながりました。全国的な運動の中で社会保障制度は改善されて行きました。

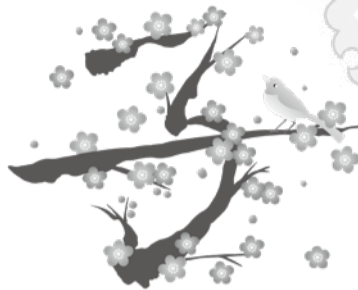
新たな前進が期待される希望の年が明けましたが、制度のいっそうの改悪の動きも予想されます。それだけ協同が広がる条件ができ、医療生協出番の年になると思います。しっかり学びながら、のびのびと運動をひろげましょう。



# 新春を寿ぎ

## 謹んでお慶びを

## 申し上げます



### 広島共立病院

院長 村田 裕彦

新年あけましておめでとうございます。



月から災害拠点病院となり、活動を開始いたしました。昨年の豪雨災害では出動の機会はありませんでしたが、災害派遣医療チーム(DMAT)は常にスタンバイしております。県内の災害拠点病院を中心とした大規模な災害訓練が毎年行われていますが、今年は秋に当院で行われます。多数傷病者の受入と搬出、県や市、そして支援DMATとの連携が検証されます。実災害が頻発している中での訓練です。しっかりと準備して取り組みたいと思っております。

新病院では六回目のお正月となります。いつまでも時代の最先端を行く「新病院」であり続けられるよう、職員一同奮闘してまいります。本年もよろしくお願ひ申し上げます。

### 津田診療所

所長 木山 茂



皆様あけましておめでとうございます。津田診療所は、今年開設一〇七年目を迎えます。無口だと思

いやりがあったという津田侃二(かんじ)先生、「みんな平等」を口ぐせに第一線医療に身を捧げた津田平太郎先生。両先生やその周囲を支えた協力者の方々の生き様を継承しながら、安佐北区可部の地で、「孤立させない」「追い詰めない」力を合わせて、支えあう「医療福祉事業をすすめていきたい」と思います。よろしくお願ひします。

### 沼田診療所

所長 西原 一樹



あけましておめでとうございます。

十月十三日には沼田診療所開設三十周年記念の健康祭りを七〇〇人の参加で盛大に開催することが出来ました。開催に当たり、JA伴支店の収穫祭との共催も実現することが出来たことは、貴重な経験と成果でした。一年近く祭りの開催の企画・準備に協力をいただいた組合員・スタッフの皆さんに感謝するとともに、当日参加していただいた多くの皆さんにも改めて御礼申し上げます。

この経験を糧にして、二〇二〇年も新たな「ぬましん」を盛り上げたいと思います。よろしくお願ひいたします。

### あすなる生協診療所

所長 井口 光



「私は、この人と暮らせるだけで、とても幸せでした。若い頃は、給料が少なかった。若い頃は、給料が少なかった。若い頃は、給料が少なかった。若い頃は、給料が少なかった。」

たと言って一人分の食事しか作らなかつたので、いつも空腹でしたが、本当に幸せでした。私が、五十歳の頃に、夫が大阪に単身赴任となり、広島駅まで見送りに行ったとき、バスに乗った時から涙が止まらなくなり、どうにもなりませんでした。」

患者の妻の話の聞いて、うなづいてしまいました。

新年あけましておめでとうございます。本年もよろしくお願ひします。

### ふれあいセンター協同

事務局長 藤代 えり



あけましておめでとうございます。

「昨年、あいきつの中で、こんなことができたらいいなという様々なご要望をお寄せください。一緒に夢をかなえてまいります」と申し上げました。

そして、地域の皆さんが気軽に出入りできる事業所を目指そうということで、第二の百歳体操、移動販売車誘致、認知症カフェ、作業所による野菜やパンの定期販売、にじいろ保健室、インフルエンザ予防接種等々、新しい取り組みが実現しました。

介護事業ではケアマネジャーの体制を強化することでより多くのご相談に対応できるように、小規模多機能事業所も多くの方に利用していただいています。今年もここで暮らす方々と共に歩んでいく事業所として精進してまいります。

### コープ共立歯科

所長 重平 哲哉



新年明けましておめでとうございます。

開院二十一年目をスタートしました。歯科の職員は三十名を超え、多職種間でベテラン・中堅・若手それぞれが役割を十分発揮し、集合して小さな歯車が可動しています。

今、広島医療生協は急激な坂道を組員さんと共に上ろうとしています。病院・事業所の歯車を合わせて大きな歯車でこの困難な坂道を上りきりましょう。

本年もご協力お願ひします。

子の年、皆様のご健康とご多幸をお祈りします。



### 居宅介護支援事業所



所長 岡田 美杉  
新年あけましておめでとう  
ございます。

昨年は広島医療生協のケアマネジャー部門全体での経営改善と役割分担の強化のために組織再編が行われ、地域介護相談所(安佐・安佐南地域包括支援センター)と広島医療生協居宅介護支援事業所がありました)が解体されました。広島医療生協居宅介護支援事業所と津田診療所居宅介護支援事業所が統合し、居宅介護支援事業所は七名のケアマネジャーで現在、地域の介護保険を利用されている方の支援を行っています。今年度も法人内事業所や地域の事業所、組合員さんと連携をとりながら、利用者様の自宅での生活を支援していきたいと思ひます。

### 訪問看護ステーションえのかわ



所長 古本 理恵  
あけましておめでとう  
ございます。

毎年のように大きな災害が起こり、今年こそは穏やかな年であつて欲しいと思ひます。日常が何もなく穏やかに過ごせることが当たり前でなく、どんなに幸せなことかと日々痛感します。日々の業務に追われ十分な活動は出来ないかもしれませんが、この日常がいつまでも続く様に、出来ることから頑張りたいと思ひます。利用者さんお一人一人の望まれる生活をお手伝いする為に、職員一同一丸となり優しさと愛情をもって関わっていききたいと思ひます。本年もよろしくお願ひいたします。

### もみじ訪問看護ステーション



所長 道木 俊光  
謹んで新年のお喜びを  
申し上げます。当事業所も  
皆様の御陰をもちまして、  
無事に新年を迎えること  
が出来、大変うれしく思ひます。近年、在宅  
ケアの対象者は急増し、しかも重度化・多  
様化・複雑化してきており、訪問看護は、医  
療と生活を視野に入れた看護のあり方が  
求められています。当事業所は、利用者様  
との関わりの中で、寄り添い方を追求し、  
より多くの研修や職場内での看護観の共  
有を行い、看護の質向上に向けた取り組み  
をしています。また、地域の組合員様や開  
業医様との連携構築に努めるなど、質の高  
い看護で選ばれる訪問看護ステーション  
を目指しています。利用者様が自分らしく、  
希望をもった人生が送れるよう、私たち訪  
問看護師が寄り添い、少しでも想いを繋ぐ  
看護実践が出来たらと思ひます。今年も皆  
様からのご指導ご鞭撻をよろしくお願ひ  
申し上げます、新年の挨拶といたします。



### 共立ひよこ・どんぐり保育園



園長 脇 千明  
あけましておめでとう  
ございます。本年もどうぞ  
よろしくお願ひいたします。  
二〇一九年十月から、幼  
児教育・保育の「無償化」が実施されましたが、  
認可外施設を無償化に無償化の対象とする  
ことや、副食費の実費徴収は、国の提起通り  
の自治体と単独補助を行う自治体とで格差  
が生じるなど様々な問題点が指摘されてい  
ます。また、待機児問題も「隠れ(潜在的)待機  
児童」は過去最高(約七万人)と言われ、保育を  
めぐる課題は山積です。今年も、すべての子ど  
も達の健やかな成長を願って保護者や地域  
の皆様、関係団体と手をつなぎ保育の充実を  
求めて運動を進めていきたいと思ひます。

### メディカルフィットネス共立



課長 楠岡 智史  
新年あけましておめでとう  
ございます。  
メディカルフィットネ  
ス共立は、組合員皆様のお  
陰を持ちまして、昨年度十周年を迎えまし  
た。オープン当初から今日まで、沢山の会  
員様にフィットネスを支えていただいた  
ことに感謝いたします。

十年を振り返ると施設面では五年前に拡大移転を行いました。オープン当初と比べると、施設面積、トレーニング機器は約二倍になりました。スタジオプログラムは当初一日五本八種類からスタート、現在は七〇本五〇種類以上に増加(週)、多くの会員様にご参加いただいています。これからもスタッフ一同、安心・安全・楽しく運動できる施設をめざします。今年もメディカルフィットネス共立を宜しくお願ひいたします。

### 協同短期入所生活介護事業所



所長 成相 育子  
令和新年あけまして  
おめでとうござい  
ます。  
協同短期生活介護事業  
所(ショートステイ)は共立  
北館に移転し今年六年目を迎えます。多く  
の方に支えていただき迎えることができ  
ました。ありがとうございます。

人生一〇〇年時代になりました。短期生活介護事業所では、一時的に家で介護できなくなった。介護に疲れたときなどに短期入所をして頂き、日常生活のお世話を行います。家での生活スタイルができるように対応します。そして住み慣れた家に帰られる生活できるように、ご利用お一人一人に  
応じたケアを心がけています。  
利用者様の笑顔・職員が笑顔で仕事ができるように、多職種と連携を取りながら職員一同頑張つてまいりますので、今年も協同短期入所生活介護事業所をよろしくお願ひいたします。



# 集った2019年の活動紹介



## 子供を応援



5年目を迎えた  
「夏休み宿題応援塾」  
7~8月

## サークル活動



妹背の滝を背景に!(登山サークル月例登山) (毎月第4木曜)

福祉、  
を守る  
りの輪!



## 広がる地域サロン



中筋お楽しみ広場 (毎月第4火曜)



わいわいサロン中須集会所 (毎月第2火曜)

活動交流集会in広島



交流集会in広島  
(参加者430人)

## なくそう核兵器、つくろら平和



平和行進安佐南コース



8月

平和行進安佐北コース

# 大人も、子供も、みんなであそぶ

## 健康づくり



広域公園ウォーキング(5キロコース) 10月



健康チェック 毎月

## 健康まつり



大盛況だった健康まつり 5月



2,200人の人出で賑わいました!

いのち、健康をつなが

## 高齢者運動



神田山荘でのレクリエーション(みんなで老後を考える会) 2月

## 組合員活動



中四国ブロック組合員活動 7月16日・17日 (参加)

広島医療生協の各診療案内 2020年1月～

広島共立病院

宍佐南区中須二丁目20-20 TEL:082-879-1111 FAX:082-879-1146
ホームページアドレス http://www.hiroshimairyu.or.jp メール kyoritsu@hiroshimairyu.or.jp

Table with columns for medical departments (健診, 禁煙支援外来, 内科, 脳神経内科, 精神科, 緩和ケア内科, リハビリテーション科, 外科, 乳腺外科, 心臓血管外科, 脳外科, 整形外科, 小児科, 眼科, 泌尿器科, 耳鼻いんこう科, 皮膚科, 婦人科) and rows for specific services and staff.

津田診療所

宍佐北区可部二丁目13-22 TEL:082-812-2048

Table for 津田診療所 showing staff and hours for 内科.

沼田診療所

宍佐南区伴東七丁目38-10 TEL:082-848-4486

Table for 沼田診療所 showing staff and hours for 内科.

あすなろ生協診療所

宍佐北区口田一丁目10-1 TEL:082-845-5234

Table for あすなろ生協診療所 showing staff and hours for 内科・小児科.

□は、専門外来です。 予約制とは事前予約が必要です。 予約可とは予約無しでも受診可能です。

コープ共立歯科

宍佐南区中須二丁目20-39 TEL:082-830-5181

Table for コープ共立歯科 showing hours and staff for 午前, 午後, 夜間, 往診.

広島共立病院 通院用 無料送迎バス時刻表

〈平日・土曜日ダイヤ〉

上安駅～大町駅～広島共立病院コース

Table showing bus routes and times between 上安駅, 大町駅, and 共立病院.

※定員13名コングリターバスでの運行となります。

〈平日ダイヤ〉

フジグラン緑井～広島共立病院コース

Table showing bus routes and times between 緑井 and 共立病院.

〈土曜日ダイヤ〉

フジグラン緑井～広島共立病院コース

Table showing bus routes and times between 緑井 and 共立病院 on Saturdays.

●第2・4土曜日、日・祝日、その他病院休診日の運行はありません。
※交通事情によりダイヤが乱れる場合もございますのでご了承ください。

健診センター

TEL 082-879-1223 FAX 082-879-6891

療養の心配事相談

TEL 082-879-1111(代表)
(月)～(金) 9時～午後4時30分
広島共立病院・看護師長室

\*上安…喫茶「いくせい」前

\*大町…JR大町駅前北側

\*緑井…フジグラン緑井セブンイレブン前

11月 理事会だより

(11月16日開催)

◆生協強化月間の取り組み 組合員増やし984名まで到達!

9/24からスタートした生協強化月間の取り組みについて、11/15時点で組合員増やし984名で、出資金増資5,587万円まで到達しました。年間2000名の組合員増やし、1億2000万円の出資金増資目標に向けて、取り組みを加速していくことが大切です。地域訪問を行う中で、事業所への謝辞や意見が聞かれています。2月にもう一度「年度末増資月間」を設定することを決定しました。

◆経営改善の取り組みと課題

2019年度上半期は経常剰余9300万円の赤字で予算を8700万円下回る厳しい結果となりました。理事会では「上半期の経営活動のまとめと下半期の課題」を確認し、併せて経営検討会を実施することを決めました。すでに共立病院では緊急経営改善プロジェクトが始まり、入院ベッド稼働などの取り組みが進められています。

◆理事会事業所管理部合同会議の開催

来年度の方針作成と予算作成の議論を開始する「理事会事業所管理部合同会議」の内容を確認しました。

◆台風19号義援金の取り組み

台風19号の被災者義援金の取り組みは、11/15までに、20職場・25支部より11万8210円が寄せられました。まだの方がいらっしやいましたら、各事業所窓口へお寄せください。

クイズ回答 ハガキより

組合員の声

「からだとくらし」を届けて下さる方とお話しする事がありません。私よりずっと忙しくされている方なのに、本当に頭がさがります。感謝です。(口田南 R・S. 64才)

今年の夏も異常に暑かった。そして秋雨前線の停滞など長雨が続き、異常気象が続いた年であった。地球温暖化について世界中の人々が考えて欲しい。(毘沙門台 N・O. 75才)

立て続く災害に今!!私にできることは何だろう。ほんの僅かな募金、ペットボトルを買わない事、レジ袋をもらわない事、そんなちいさなちいさなことしか思いつかない私です。(西条町 F・S. 72才)

原発マネーのニュースには驚く以上に怒りがわいてきます。原資は私達の税金のはずです。どうして、そういうことが何年も見逃されてきたのが、しっかり説明してほしいです!!(口田 T・I. 72才)

消費税アップで、あらゆる物、サービスについて出費を強いられています。財源として有益に使って欲しいものです。(毘沙門台 K・K. 52才)

「山本 湯つほ伝説」、足が弱くなり行けない私たち(夫も)読ませて頂き、自分が旅をしたような、頭の中の旅も楽しいです。ありがとうございます。(中区舟入 H・N. 75才)

投稿募集中! 氏名(ふりがな)・住所・年齢・電話番号をご記入の上、下記へ

●絵手紙・川柳・写真・俳句・短歌など、ジャンルは問いません。
●我が家の宝物...家族やペット・花・農作物・作品などなど、皆さんの大切な宝物をご紹介します。写真と合わせてコメントもお願いします。
●QRコードを作成しました。携帯・スマホなどの端末からもお気軽に応募ください。
●皆様からのご意見や要望などもお気軽にお寄せください。

※投稿いただいた文章は、内容を変えずに、表現を変更することがありますので、ご了承ください。
※本紙は広島医療生協ホームページに掲載されます。
※いただいた原稿などは原則お返ししません。
メール:sosikibu@urban.ne.jp
〒731-0121 広島市安佐南区中須二丁目19-6
広島医療生協 健康まちづくりセンター
連絡先: TEL(082)879-8124 FAX(082)879-8182

お知らせ 年末年始 休診のお知らせ

Table with columns for dates (12/27, 12/28, 12/29-1/3, 1/4) and rows for medical facilities (広島共立病院, 津田診療所, 沼田診療所, あすなる生協診療所, コープ共立歯科) and their status (平常通り, 休診).

川柳 俳句・短歌コーナー
編集委員会選(第一二回発表!)
良い笑顔心の奥にきざみ込む あすなるデイサービス
除草機の刃先の迷い彼岸花 祇園 新部三保子
まほろばの大和の旅の暮れ早し 緑井 小杉 慶江

俳句
バス待ちぬ刻の長きや秋暮るる 野田八代子
帰宅せし夫の呼ぶ声豊の秋 吉井美智子
朝寒や日々の味噌汁味を濃く 中村 絹枝
復旧の鉄路華やぐ草紅葉 寺本 東子
吹き抜ける鳴門の風や鯛干す 石塚 節子
街路樹の紅葉落ちて鹿となる 竹本 旬子
秋天に届けとばかり応援歌 桑升 幸子
湯来の兄より松茸届くありがたさ 河野美智子

《お詫び》
今回は『新年号』ということもあり、皆さんが楽しみにされていた『漢字クイズ』は紙面の都合上、掲載できませんでした。次回(2月号)に掲載させていただきます。
クイズ10月号の正解は、「旭日昇天」(朝日が勢いよく空に昇ること。また昇る朝日のように勢いが盛んな様子)でした。
①交渉 ②傑作 ③喝采 ④女郎花 ⑤三好 ⑥谷町 ⑦拍手 ⑧明後日 ⑨兆・京・埃 ⑩白寿 ⑪見得 ⑫春道列樹 ⑬秋桜 ⑭一環 ⑮徒然草 ⑯消耗 ⑰柿落 ⑱一見 ⑲飛竜頭 ⑳樹懶 ㉑示唆 ㉒相槌 ㉓拇印 ㉔胡桃 ㉕宝刀 ㉖海扇
正解者は七十二人でした。
当選者
高山 伸様(可部東)
本田 梅香様(伴東)
吉野はるみ様(緑井)
村上 高教様(相田)
山本千代子様(あさひが丘)

広島医療生協の介護・福祉事業案内

- あすなる生協診療所 ☎(082)845-5234
・デイサービス(通所介護) ☎(082)841-2021
沼田診療所 ☎(082)848-4486
・デイサービス(通所介護) ☎(082)848-4486(代)

- ・広島市安佐・安佐南地域包括支援センター ☎(082)879-1876
・広島共立病院デイケア(通所リハビリ) ☎(082)879-1111(代)
・広島医療生協居宅介護支援事業所 ☎(082)879-1870
・もみじ訪問看護ステーション ☎(082)877-0231
・メディカルフィットネス共立 ☎(082)879-1126
・協同短期入所生活介護事業所 ☎(082)225-7188



- 津田診療所 ☎(082)812-2048
・デイケア(通所リハビリ) ☎(082)812-2048(代)
三次地区
・訪問看護ステーションえのかわ ☎0824-64-8444
・居宅介護支援事業所えのかわ ☎0824-64-8444

# 祝30周年 めましん祭り

10/13

## 沼田診療所

祝30周年 めましん祭りが盛大に開催されました。

JA伴支店の収穫祭と初の共同開催で、約700人の来場者がありました。約1年前から組合員さんと共同でプロジェクトチームを立ち上げ準備を進めてきましたが、多くの団体の協力を得て大成功を収める事ができました。今回の祭りを通して、改めて地域の皆様に支えられて沼田診療所が30年この地で活動できているということを実感しました。

ご協力いただいた各団体、組合員さんに心より感謝申し上げます。



# 津田診療所 健康まつり

10/20

## 津田診療所

さわやかな秋晴れとなった10月20日、津田診療所では健康まつりを開催。約400名の方々がバザーや出展鑑賞・健康チェックに足を運ばれ、午後からは組合員とのつどいで交流を深めました。健康まつりは、「地元、可部の一大イベントで毎年開催されている「可部のまちめぐり」とコラボし、旧街道沿いの様々な催しや模擬店が出店。市内から多くの市民が訪れていました。

バザーでは、用意していたおはぎやお寿司は早々に完売。健康チェック(骨・肺・血管年齢、糖化度測定)も所長による診察付きのため好評で、カレー販売はテント内が常時満席になる盛況ぶり。「ここが一番大勢の人が集まっている」と評価されるほどの賑わいでした。

午後からは組合員のみなさんによるサークル発表、所長によるお楽しみ講演で交流。文化の秋を満喫しました。組合員と職員の絆が深まった健康まつり。この成功を力に、今後も地域に愛される診療所づくりに取り組んで参ります。



# 協同ふれあいまつり2019

10/27

## 協同ふれあいまつり実行委員会

10月27日(日)「協同ふれあいまつり2019」はお天気に恵まれ、600名余りの参加者で賑わいました。毎年かかさず開催してきたことで認知度も上がり、今年は例年になく事前の電話問い合わせが多くありました。

参加者の皆さんにはグルメコーナーで舌鼓を打ち、様々なバザーやステージ発表を楽しんでいただけたのではないのでしょうか。

健康チェックコーナーは今年が目玉として時間延長して取り組みました。血圧、体年齢、足指力、握力等を測定し一喜一憂。骨密度測定では標準値を超える方が大半で日頃から健康づくりに気を配られておられる様子が伺えました。来年も楽しく健康づくりに貢献できるまつりを開催していきたいと思っております。



# 虹の旗

私事ではありますが、二〇一九年八月老人施設に入居中の母が大腿骨折により共立病院に入院となりました ▲四年前父が某病院に一ヶ月入院、原爆手帳があり医療費はかからなかったものの差額ベット代が約三〇万円かかり大変な思いをいたしました ▲母の入院も一ヶ月近く入院が必要とのことでしたが、原爆手帳と共立病院は個室でも差額ベット代を取らず入院費用が一万円弱で済み大変助かりました ▲外来受付の壁にかざしてある二人は万人のために、万人は一人のためにの合言葉で運営されている医療生協に感謝です ▲誰もが安心して医療にかかれるまちづくりをめざすための「差額ベット代を取らない」「無料低額診療事業」の実施など弱者にやさしい方針に感動いたします。また、こうした制度を守るために「出資金の一部が活用されている」とはまさに「万人は…」の合言葉通りだと思えます ▲今後もこの経験を集会等で話していこうと思っております。(T・F)

